

Capalith-Fassadenspachtel P

System renowacji fasad

Opis produktu

Capalith-Fasadenspachtel P
Mineralna szpachlówka elewacyjna.

Przeznaczenie:

Do szpachlowania wyrównującego szorstkich i nierównych podłoży, naprawy uszkodzonych powierzchni tynku i betonu, wypełniania drewnianych konstrukcji szkieletowych, szpachlowania spękanych powierzchni tynków (rysy skurczowe i technologiczne, małe pęknięcia w spoinach pionowych i poziomych) z zastosowaniem siatki lub bandaży wzmacniających oraz do wyrównywania malowanych powierzchni muru licowego, betonu komórkowego i betonu. Maksymalna grubość warstwy: 10 mm w przypadku szpachlowania powierzchni, 20 mm przy naprawie ubytków.

Opakowania:

Capalith-Fasadenspachtel P:
worek 25 kg

Właściwości:

- Odporna na warunki atmosferyczne.
- Nie osiadająca.
- Nie pęczniejąca.
- Łatwa w obróbce.
- O dobrej przyczepności do podłoża.
- Możliwa do filcowania na mokro.
- Wartość $s_d H_2O$ dla warstwy o grubości 5 mm = ok. 0,06 m.
- Z dodatkiem mikrowłókien.

Barwa:

Biel naturalna

Spoivo:

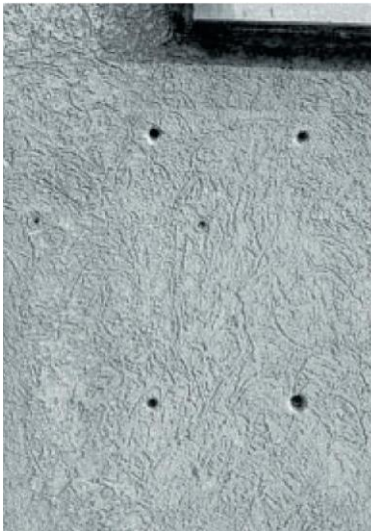
Spoivo mineralne uszlachetniane żywicą syntetyczną.

Materiał uzupełniający:

Capatect Gewebe 650
Siatka zbrojąca z włókna szklane



Odpowiednie podłoża i ich przygotowanie



Tynki z żywic syntetycznych

Beton

Tynki krzemianowe lub mineralne

Tynki uszkodzone

Przygotowanie

Oczyścić strumieniem wody pod ciśnieniem. Zagruntować środkiem Putzgrund 610.

Gładki beton lub stare powłoki na betonie oczyścić i zagruntować środkiem Putzgrund 610. Nie poddany wcześniejszej obróbce, szorstki beton można bezpośrednio szpachlować po oczyszczeniu i zwilżeniu wodą.

Jeżeli tynk jest chłonny to należy go oczyścić i zwilżyć wodą. Nieregularnie chłonne, piaszczyste i miękkie tynki mineralne zagruntować środkiem Sylitol-Konzentrat 111 rozcieńczonym wodą w stosunku 2:1.

Uszkodzone miejsca zwilżyć i uzupełnić szpachłówką Capalith-Fassadenspachtel P.

Dalsza obróbka

Wygładzić powierzchnie szpachlowane w całości szpachłówką Capalith-Fassadenspachtel P (z lub bez siatki zbrojącej). W razie potrzeby zatrzeć packą z gąbką.

Capalith-Fassadenspachtel P

Szpachłówkę Capalith-Fassadenspachtel P po odpowiedniej obróbce wstępnej można pokrywać wszystkimi materiałami Caparol oraz wszystkimi tynkami Sylitol i tynkami z żywic syntetycznych przeznaczonymi do mineralnych powierzchni zewnętrznych.

Odpowiednie przygotowanie podłoża:

Podłoże musi być suche, czyste oraz pozbawione substancji zmniejszających przyczepność.

Silnie chłonne podłoża należy zwilżyć. Nierównomiernie chłonne, piaszczyste i miękkie podłoża zagruntować środkiem Sylitol-Konzentrat 111 rozcieńczonym wodą w stosunku 2:1. Podłoża malowane oczyścić i zagruntować środkiem Putzgrund 610.

Przygotowanie materiału:

Zawartość worka (25 kg) rozmieszać z 5 -6 litrów wody. Capalith-Fassadenspachtel P należy dokładnie wymieszać (zlikwidować grudki) i pozostawić na 5 min.

Czas przydatności do obróbki:

Ok. 1,5 godz. w temperaturze +20°C i 65% względnej wilgotności powietrza. Nie rozrabiać więcej materiału niż można zużyć w ciągu podanego czasu.

Sposób nakładania:

Nakładać packą. Przy dużych powierzchniach zaleca się natryskiwanie aparatami przeznaczonymi do tynków drobnoziarnistych. Po wyrównaniu i lekkim związaniu materiał można filcować packą z gąbką lub wygładzić packą stalową.

Dalsza obróbka:

W normalnych warunkach pogodowych szpachłówką Capalith-Fassadenspachtel jest sucha i nadająca się do malowania po ok. 7 dniach. Całkowite stwardnienie następuje po ok. 28 dniach. Przeznaczone do dalszej obróbki miejsca szpachlowania należy zagruntować środkami Capagrund Universal, AmphiSilan-Grundierfarbe lub Sylitol-Minera, dobranymi odpowiednio do zastosowanego systemu. Duże powierzchnie szpachlowane można bezpośrednio malować rozcieńczoną farbą, tak jak normalny tynk wapienno-cementowy.

W przypadku tynków z żywic syntetycznych należy wykonać warstwę gruntującą środkiem Putzgrund 610, a tynki z grupy Sylitol należy zagruntować środkiem Sylitol-Minera.

Minimalna temperatura obróbki:

+5°C dla otoczenia i podłoża.

Zużycie:

Ok. 1300 - 1500 g/m²/mm grubości warstwy (materiał suchy) w zależności od chropowatości podłoża. Optymalna grubość nakładanej warstwy wynosi 5-10 mm, a w przypadku układania siatki zbrojącej Capatect-Gewebe 650 przynajmniej 9 mm. Maksymalna grubość jednej warstwy wynosi 10 mm, a grubość minimalna - 3-5 mm.

Składowanie:

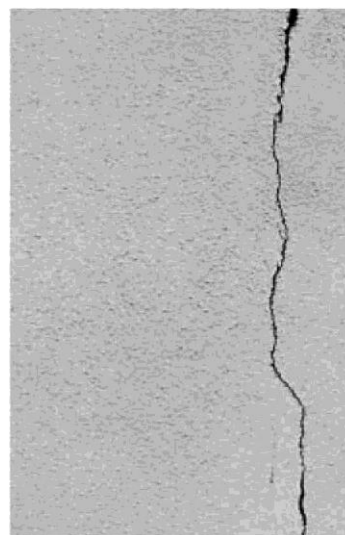
Przechowywać w miejscach suchych, tak jak produkty zawierające cement lub wapno. Nie dopuszczać do zawilgocenia.

Uwaga:

Chronić przed dziećmi. Capalith-Fassadenspachtel P zawiera cement oraz wodorotlenek wapnia, w związku z czym reaguje tworząc silne zasady. Chronić oczy i skórę. Rozpryski natychmiast zmyć wodą. W przypadku kontaktu z oczami udać się do okulisty.

Utylizacja:

Całkowicie opróżnione worki nadają się do utylizacji. Resztki materiału po wyschnięciu traktować jako odpady budowlane.



Szkieletowe konstrukcje drewniane (z wyjątkiem konstrukcji wypełnionych gliną)

Stare, nienaruszone powłoki

Powłoki nienośne

Pęknięcia konstrukcyjno-budowlane

Wypełnienie szkieletu ściany zwilżyć. Małe ubytki naprawić szpachlówką Capalith-Fassadenspachtel P (wyrównać do poziomu starego tynku). Przestrzenie pomiędzy elementami konstrukcyjnymi całkowicie zaszpachlować. Wzdłuż słupów szkieletowych wykonać odcięcie w szpachlówce.

Oczyścić strumieniem wody pod ciśnieniem. Powłoki nośne zagruntować materiałem Putzgrund 610.

Całkowicie usunąć stosując odpowiednią metodę, np. w sposób mechaniczny lub przez wylugowanie, a następnie oczyszczenie strumieniem gorącej wody pod ciśnieniem. Zagruntować środkiem Putzgrund 610.

Uszkodzone miejsca zwilżyć i uzupełnić szpachlówką Capalith-Fassadenspachtel P

Po min. 7 dniach przeznaczonych na wyschnięcie powierzchni szpachlowane Capalith-Fassadenspachtel P można poddawać dalszej obróbce farbami i tynkami z grupy Sytilot, farbami silikonowymi lub dyspersyjnymi, względnie tynkami z żywic syntetycznych. Powierzchnie szpachlowane należy zagruntować przed dalszą obróbką.

Capatect-Gewebe 650

Materiał uzupełniający

Układanie siatki zbrojącej:

Szpachlówkę Capalith-Fassadenspachtel P nanieść warstwą na grubość ok. 6 mm. Ułożyć siatkę zbrojącą Capatect-Gewebe 650 z 10 cm zakładem i mocno wcisnąć w szpachlówkę. Całą powierzchnię zaszpachlować i dokładnie wygładzić stalową pacą. Siatka powinna być niewidoczna. Po upływie krótkiego czasu przeznaczanego na związanie usunąć ew. nadmiar szpachlówki i wystające włókna. W przypadku zamiaru filcowania powierzchni konieczne jest nałożenie drugiej warstwy o grubości ok. 3 mm po ok. 24 godzinach od ułożenia siatki. Po krótkim związaniu powierzchnię należy równomiernie zacierać.

Wykończenie cokołów i narożników:

Do wykańczania nadają się dostępne w handlu listwy narożne z metali nierdzewnych, listwy narożne wzmocnione tkaniną oraz narożniki do wykańczania tynków. W przypadku układania siatki zbrojącej na całej powierzchni należy doprowadzić ją do krawędzi listwy. Listwy narożne i narożniki do wykańczania tynków można układać na szpachlówce Capalith-Fassadenspachtel P lub odpowiedniej zaprawie.

Uwaga:

Przynajmniej przez 1 dzień należy zapobiegać zbyt szybkiemu wysychaniu, na skutek bezpośredniego nasłonecznienia, wysokiej temperatury lub ciągu powietrza. W tym celu można stosować np. siatki lub osłony rozpięte na rusztowaniu. W razie potrzeby należy zwilżać całą powierzchnię. Przy wysokiej wilgotności powietrza i wykonywaniu powłok o ciemnych kolorach mogą pojawić się wykwyty wapnia. Powłokę przed dalszą obróbką należy wówczas pozostawić przez dłuższy czas do wyschnięcia i wykonać warstwę gruntującą z materiału Capagrund Universal. Spoiny połączeniowe przy oknach, drzwiach i parapetach należy fachowo uszczelnić masami uszczelniającymi o długotrwałej elastyczności. Ze względu na swoje właściwości materiałowe, mineralne systemy wzmocniające nadają się tylko do wypełniania rys skurczowych i rys powstałych na skutek wysychania, pęknięć tynku oraz lekkich pęknięć spoin pionowych lub poziomych. Nie ma gwarancji likwidacji rys konstrukcyjno-budowlanych. Poziome powierzchnie pokryte warstwą materiału Capalith należy zaopatrzyć w obróbkę blacharską lub wykonać z odpowiednimi spadkami.

Doradztwo techniczne

W karcie niniejszej niemożliwe jest opisanie sposobów przygotowania wszystkich występujących w praktyce podłoży. W przypadkach, które nie zostały opisane powyżej, pomocnym może okazać się kontakt z naszym Działem technicznym. Chętnie udzielimy Państwu szczegółowych informacji związanych z konkretnym obiektem.

Tel. (22) 544 20 40
Fax (22) 544 20 41
techniczny@caparol.pl

Techniczna karta informacyjna Nr 720. Stan: maj 2009

Niniejsza karta informacyjna została sporządzona na bazie najnowszych osiągnięć techniki i naszych doświadczeń. Ze względu na różnorodność możliwych podłoży i warunków wykonawstwa każdorazowy Kupujący / Użytkownik jest zobowiązany sprawdzić na własną odpowiedzialność przydatność naszych produktów do zamierzonego celu przy każdorazowym uwzględnieniu warunków obiektowych wykonawstwa oraz wymogów i zasad sztuki i rzemiosła. Po ukazaniu się następnej wersji niniejsza karta traci swoją ważność.

Caparol Polska Sp. z o. o.; ul. Baletowa 5C; PL – 02-867 Warszawa; tel. 022 544 20 40, faks 022 544 20 41; internet: www.caparol.pl

Caparol Farben Lacke Bautenschutz GmbH; Roßdörfer Straße 50; D – 64372 Ober Ramstadt; tel. +49 6154 71-0; faks +49 6154 711391; internet: www.caparol.de

